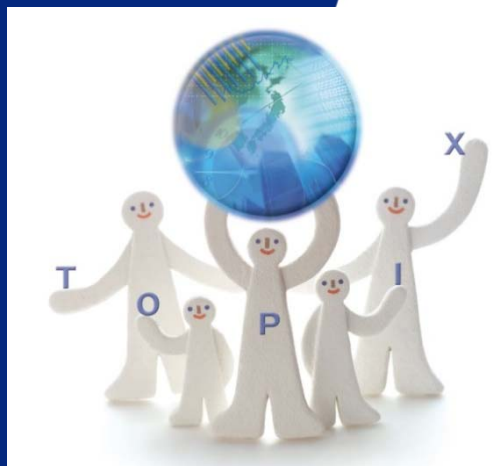


使用開始日  
2017年9月9日

## MHAMトピックスファンド

追加型投信／国内／株式／インデックス型



商品分類				属性区分				
単位型・追加型	投資対象地域	投資対象資産(収益の源泉)	補足分類	投資対象資産	決算頻度	投資対象地域	投資形態	対象インデックス
追加型	国内	株式	インデックス型	その他資産(投資信託証券※)	年1回	日本	ファミリーファンド	TOPIX

※投資信託証券への投資を通じて実質的な投資対象とする資産は、「株式・一般」です。

◆上記の商品分類および属性区分の定義については、一般社団法人投資信託協会のホームページ(<http://www.toushin.or.jp/>)でご覧いただけます。

この目論見書により行う「MHAMトピックスファンド」の募集については、委託会社は、金融商品取引法(昭和23年法律第25号)第5条の規定により、有価証券届出書を2017年9月8日に関東財務局長に提出しており、2017年9月9日にその効力が生じております。

〈委託会社〉[ファンドの運用の指図を行う者]

### アセットマネジメントOne 株式会社

金融商品取引業者登録番号：関東財務局長(金商)第324号

設立年月日：1985年7月1日 資本金：20億円(2017年6月末現在)

運用する投資信託財産の合計純資産総額：14兆676億円(2017年6月末現在)

委託会社への  
照会先

【コールセンター】0120-104-694 (受付時間：営業日の午前9時～午後5時)

【ホームページアドレス】<http://www.am-one.co.jp/>

〈受託会社〉[ファンドの財産の保管および管理を行う者]

### みずほ信託銀行株式会社

- 本書は、金融商品取引法第13条の規定に基づく目論見書です。
- ファンドに関する金融商品取引法第15条第3項に規定する目論見書(以下、「請求目論見書」といいます。)は、委託会社のホームページで閲覧できます。  
本書には約款の主な内容が含まれておりますが、約款の全文は請求目論見書に掲載されています。請求目論見書は、販売会社にご請求いただければ当該販売会社を通じて交付いたします。なお、販売会社に請求目論見書をご請求された場合は、その旨をご自身で記録しておくようにしてください。
- ファンドの内容に関して重大な変更を行う場合には、投資信託及び投資法人に関する法律(昭和26年法律第198号)に基づき事前に受益者の意向を確認いたします。
- ファンドの財産は、信託法に基づき受託会社において分別管理されています。
- ファンドの販売会社、基準価額等については委託会社の照会先までお問い合わせください。

ご購入に際しては、本書の内容を十分にお読みください。

# 1. ファンドの目的・特色

## ファンドの目的

東京証券取引所第一部に上場されている株式に投資を行い、東証株価指数(TOPIX)の動きに連動する投資成果を目指します。

## ファンドの特色

### 1 東証株価指数(TOPIX)<sup>※</sup>の動きに連動する投資成果を目指します。

- ◆ 東京証券取引所第一部に上場されている株式を主要投資対象とします。

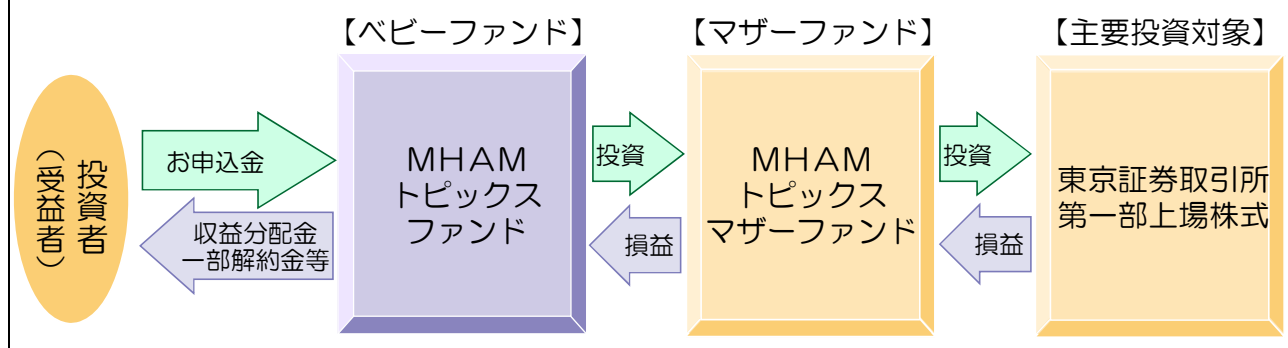
※ 東証株価指数 (TOPIX [トピックス]=Tokyo Stock Price Index) とは、東京証券取引所第一部全銘柄を対象とした株価指数で、基準時(1968年1月4日終値)の時価総額を100として、その後の時価総額を指数化したものです。

### 2 株式と株価指数先物取引等の合計の組入比率は、原則として高位を保つことを基本とします。

- ◆ 運用の効率化を図るため、ならびに追加設定・一部解約等に対応するため、株価指数先物取引等を利用することがあります。
- ◆ 「MHAMトピックスマザーファンド」をマザーファンドとするファミリーファンド方式で運用を行います。

#### ファミリーファンド方式について

ファミリーファンド方式とは、投資者の皆さまからお預かりした資金をまとめてベビーファンドとし、その資金をマザーファンドに投資することにより、その実質的な運用をマザーファンドにて行う仕組みです。



# 1. ファンドの目的・特色

## ファンドが対象とする指数等について

東証株価指数(TOPIX)は、株式会社東京証券取引所(株東京証券取引所)の知的財産であり、指数の算出、指数値の公表、利用など同指数に関するすべての権利は、(株東京証券取引所)が有しています。なお、当ファンドは、(株東京証券取引所)により提供、保証または販売されるものではなく、(株東京証券取引所)は、TOPIXの指数値の算出または公表の誤謬、遅延または中断、およびファンドの発行または売買に起因するいかなる損害に対しても、責任を有しません。

## ■ 主な投資制限

株 式	株式への実質投資割合には制限を設けません。
同 一 銘 柄 の 株 式	同一銘柄の株式への実質投資割合には制限を設けません。
投 資 信 託 証 券	投資信託証券（マザーファンド受益証券を除きます。）への実質投資割合は、信託財産の純資産総額の5%以下とします。
外 貨 建 資 産	外貨建資産への投資は行いません。
デ リ バ ティ ブ 取 引	デリバティブ取引を利用することができます。
非株式(株式以外の資産)	非株式への実質投資割合は、原則として信託財産総額の50%以下とします。

## ■ 分配方針

毎決算時（原則として毎年6月10日。ただし、休業日の場合は翌営業日）に、原則として次の通り収益分配を行います。

1. 分配対象額の範囲は、経費控除後の繰越分を含めた配当等収益および売買益（評価益を含みません。）等の全額とします。
2. 分配金額は、委託会社が基準価額水準、市況動向等を勘案して決定します。ただし、分配対象収益が少額の場合には分配を行わないことがあります。
3. 収益分配に充てなかった利益については、運用の基本方針に基づいて運用を行います。

※ 将来の収益分配金の支払いおよびその金額について保証するものではありません。

市況動向やファンドの資金事情等によっては、前述のような運用ができない場合があります。

## 2.投資リスク

### 基準価額の変動要因

当ファンドは、値動きのある有価証券等に投資しますので、ファンドの基準価額は変動します。これらの運用による損益はすべて投資者のみなさまに帰属します。したがって、投資者のみなさまの投資元本は保証されているものではなく、基準価額の下落により、損失を被り、投資元本を割り込むことがあります。  
また、投資信託は預貯金と異なります。



### 株価変動リスク

当ファンドが投資する企業の株価が下落した場合には、当ファンドの基準価額が下落する要因となります。また、当ファンドが投資する企業が業績悪化や倒産等に陥った場合には、当ファンドの基準価額に大きな影響を及ぼすことがあります。  
なお、当ファンドでは、株式と株価指数先物取引等の合計の組入比率を原則として高位に維持するため、株式市場の動向により基準価額は大きく変動します。

※基準価額の変動要因は上記に限定されるものではなく、上記以外に「流動性リスク」、「信用リスク」、「ファミリーファンド方式で運用する影響」などがあります。

### その他の留意点

- ◆ 当ファンドのお取引に関しては、金融商品取引法第37条の6の規定（いわゆるクーリング・オフ）の適用はありません。
- ◆ 当ファンドは、ベンチマークである東証株価指数（TOPIX）の動きと連動する投資成果を目指しておりますが、追加設定・一部解約による影響、株価指数の構成銘柄の一部を組み入れない場合の影響、売買コストや運用管理費用等の影響などにより、当ファンドの基準価額の騰落率と、同じ期間におけるベンチマークの騰落率との間に、乖離が生じる場合があります。
- ◆ 収益分配金に関する留意点として、以下の事項にご留意ください。
  - 投資信託の分配金は、預貯金の利息とは異なり、投資信託の純資産から支払われますので、分配金が支払われると、その金額相当分、基準価額は下がります。
  - 分配金は、計算期間中に発生した収益（経費控除後の配当等収益および評価益を含む売買益）を超えて支払われる場合があります。その場合、当期決算日の基準価額は前期決算日と比べて下落することになります。また、分配金の水準は、必ずしも計算期間におけるファンドの収益率を示すものではありません。
  - 投資者のファンドの購入価額によっては、分配金の一部または全部が、実質的には元本の一部払戻しに相当する場合があります。ファンド購入後の運用状況により、分配金額より基準価額の値上がりの方が小さかった場合も同様です。
- ◆ 当ファンドは、証券取引所における取引の停止等があるときには、換金請求の受け付けを中止すること、およびすでに受け付けた換金請求の受け付けを取り消すことがあります。

## 2.投資リスク

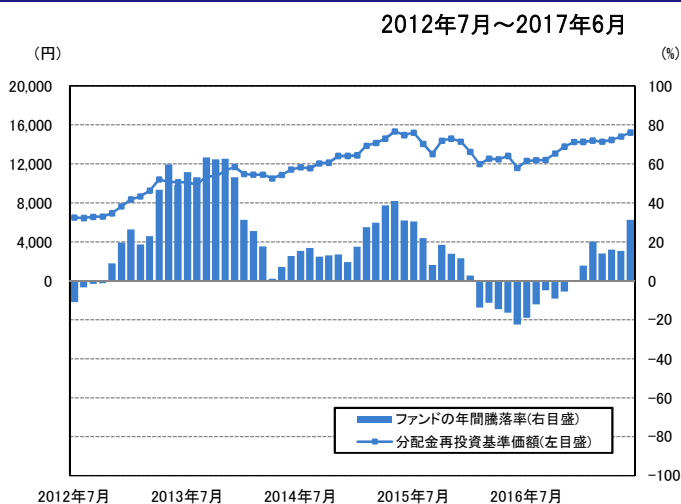
### リスクの管理体制

委託会社では、運用担当部署から独立したコンプライアンス・リスク管理担当部署が、運用リスクを把握、管理し、その結果に基づき運用担当部署へ対応の指示等を行うことにより、適切な管理を行います。また、運用担当部署から独立したリスク管理担当部署が、ファンドの運用パフォーマンスについて定期的に分析を行い、結果の評価を行います。リスク管理に関する委員会等はこれらの運用リスクの管理状況、運用パフォーマンス評価等の報告を受け、総合的な見地から運用状況全般の管理・評価を行います。

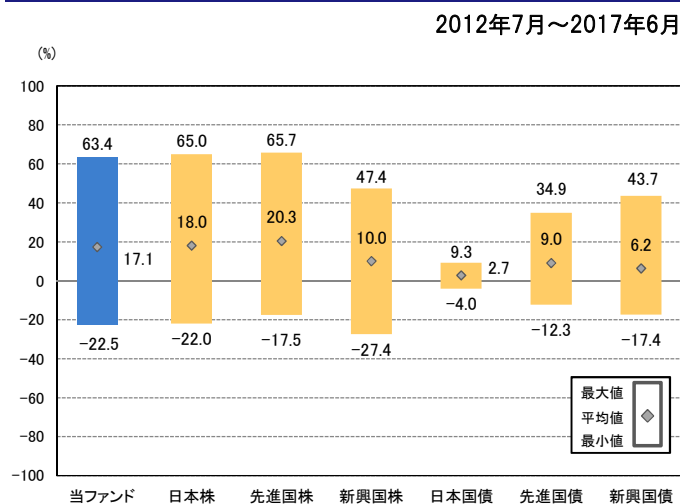
※リスク管理体制は、今後変更になることがあります。

### <参考情報>

ファンドの年間騰落率および分配金再投資基準価額の推移



ファンドと他の代表的な資産クラスとの年間騰落率の比較



\* 分配金再投資基準価額は、税引前の分配金を再投資したものとみなして計算していますので、実際の基準価額とは異なる場合があります。(以下同じ。)

\* 年間騰落率(各月末時点について1年前と比較したもの)は、分配金再投資基準価額をもとに計算していますので、基準価額をもとに計算した騰落率とは異なる場合があります。

\* 上記は、当ファンドと代表的な資産クラスを定量的に比較できるように、2012年7月～2017年6月の5年間に於ける年間騰落率(各月末時点について1年前と比較したもの)の平均・最大・最小を表示したものです。

\* 当ファンドの年間騰落率は、分配金再投資基準価額をもとに計算していますので、基準価額をもとに計算した騰落率とは異なる場合があります。

\* 代表的な資産クラスは比較対象として記載しているため、当ファンドの投資対象とは限りません。

#### \* 各資産クラスの指数

- 日本株…東証株価指数(TOPIX)(配当込み)
  - 先進国株…MSCIコクサイ・インデックス(配当込み、円ベース)
  - 新興国株…MSCIエマージング・マーケット・インデックス(配当込み、円ベース)
  - 日本国債…NOMURA-BPI国債
  - 先進国債…シティ世界国債インデックス(除く日本、円ベース)
  - 新興国債…JPモルガンGBI-EMグローバル・ディバースファイド(円ベース)
- (注)海外の指数は為替ヘッジなしによる投資を想定して、円換算しております。

●「東証株価指数(TOPIX)」は、東京証券取引所第一部に上場されているすべての株式の時価総額を指数化したものです。同指数は、株式会社東京証券取引所(株東京証券取引所)の知的財産であり、指数の算出、指数値の公表、利用など同指数に関するすべての権利は、(株東京証券取引所)が有しています。

●「MSCIコクサイ・インデックス」は、MSCI Inc.が開発した株価指数で、日本を除く世界の主要先進国の株価指数を、各国の株式時価総額をベースに合成したものです。同指数に関する著作権、知的財産権その他一切の権利はMSCI Inc.に帰属します。また、MSCI Inc.は同指数の内容を変更する権利および公表を停止する権利を有しています。

●「MSCIエマージング・マーケット・インデックス」は、MSCI Inc.が開発した株価指数で、新興国の株価指数を、各国の株式時価総額をベースに合成したものです。同指数に関する著作権、知的財産権その他一切の権利はMSCI Inc.に帰属します。また、MSCI Inc.は同指数の内容を変更する権利および公表を停止する権利を有しています。

●「NOMURA-BPI国債」は、野村證券株式会社が国内で発行された公募利付国債の市場全体の動向を表すために開発した投資収益指数です。同指数の知的財産権その他一切の権利は野村證券株式会社に帰属します。なお、野村證券株式会社は、同指数の正確性、完全性、信頼性、有用性を保証するものではなく、ファンドの運用成果等に関して一切責任を負いません。

●「シティ世界国債インデックス(除く日本)」は、シティグループ・インデックスLLCが開発した債券指数で、日本を除く世界主要国の国債で構成されている時価総額加重平均指数です。同指数に関する著作権等の知的財産その他一切の権利はシティグループ・インデックスLLCに帰属します。

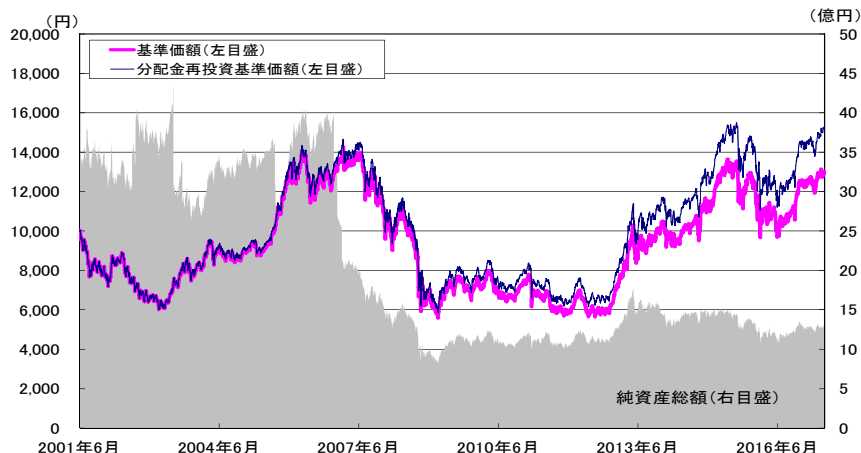
●「JPモルガンGBI-EMグローバル・ディバースファイド」は、J.P.モルガン・セキュリティーズ・エルエルシーが公表している新興国の現地通貨建ての国債で構成されている時価総額加重平均指数です。同指数に関する著作権等の知的財産その他一切の権利はJ.P.モルガン・セキュリティーズ・エルエルシーに帰属します。また、同社は同指数の内容を変更する権利および公表を停止する権利を有しています。

### 3.運用実績

データの基準日:2017年6月30日

#### 基準価額・純資産の推移

《2001年6月29日～2017年6月30日》



※基準価額は1万口当たり・信託報酬控除後の価額です。  
 ※分配金再投資基準価額は、税引前の分配金を再投資したものとみなして計算したものであり、実際の基準価額とは異なります。(設定日:2001年6月29日)

#### 分配の推移 (税引前)

2017年6月	220円
2016年6月	135円
2015年6月	190円
2014年6月	90円
2013年6月	90円
設定来累計	1,585円

※分配金は1万口当たりです。

#### 主要な資産の状況

※各比率は実質的な組入比率です。組入比率は純資産総額に対する比率を表示(小数点第二位四捨五入)しています。

##### <資産の組入比率>

資産の種類	国内/外国	比率(%)
株式	国内	94.5
現金・預金・その他の資産		5.5
合計		100.0

(その他の資産の投資状況)  
 株価指数先物取引(買建) 5.0%

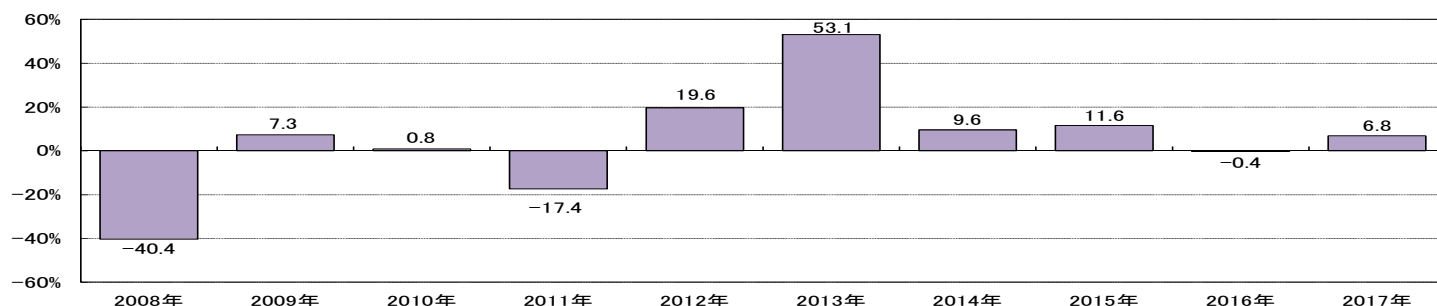
##### <組入上位10業種>

順位	業種	比率(%)
1	電気機器	12.3
2	輸送用機器	8.1
3	情報・通信業	7.7
4	銀行業	7.7
5	化学	6.6
6	機械	5.0
7	小売業	4.5
8	医薬品	4.4
9	卸売業	4.3
10	食料品	4.2

##### <組入上位10銘柄> 組入銘柄数941銘柄

順位	銘柄名	業種	比率(%)
1	トヨタ自動車	輸送用機器	2.9
2	三菱UFJフィナンシャル・グループ	銀行業	2.3
3	日本電信電話	情報・通信業	1.7
4	ソフトバンクグループ	情報・通信業	1.6
5	三井住友フィナンシャルグループ	銀行業	1.4
6	ソニー	電気機器	1.2
7	KDDI	情報・通信業	1.2
8	みずほフィナンシャルグループ	銀行業	1.1
9	本田技研工業	輸送用機器	1.1
10	日本たばこ産業	食料品	1.0

#### 年間収益率の推移 (暦年ベース)



※年間収益率は、分配金再投資基準価額をもとに計算したものです。  
 ※2017年については年初から基準日までの収益率を表示しています。

○掲載データ等はあくまでも過去の実績であり、将来の運用成果を示唆、保証するものではありません。  
 ○委託会社のホームページ等で運用状況が開示されている場合があります。

## 4. 手続・手数料等

### お申込みメモ

購入単位	販売会社が定める単位（当初元本1口＝1円）
購入価額	購入申込受付日の基準価額（基準価額は1万口当たりで表示しています。）
購入代金	購入申込受付日から起算して4営業日目までにお支払いください。 ※なお、販売会社が別に定める方法により、上記の期日以前に購入代金をお支払いいただく場合があります。
換金単位	販売会社が定める単位
換金価額	換金申込受付日の基準価額から信託財産留保額を控除した価額
換金代金	原則として換金申込受付日から起算して4営業日目からお支払いします。
申込締切時間	原則として営業日の午後3時までに販売会社が受けたものを当日分のお申込みとします。
購入の申込期間	2017年9月9日から2018年3月9日まで ※申込期間は上記期間終了前に有価証券届出書を提出することにより更新されます。
換金制限	信託財産の資金管理を円滑に行うため、大口の換金請求に制限を設ける場合があります。
購入・換金申込受付の中止および取消し	証券取引所における取引の停止、その他やむを得ない事情があるときは、購入・換金のお申込みの受付を中止すること、およびすでに受けた購入・換金のお申込みの受付を取り消すことがあります。
信託期間	無期限（2001年6月29日設定）
繰上償還	次のいずれかに該当する場合には、受託会社と合意の上、信託契約を解約し、当該信託を終了（繰上償還）することがあります。 ・この信託契約を解約することが受益者のため有利であると認めるとき。 ・やむを得ない事情が発生したとき。 ・信託契約の一部解約により、受益権の総口数が10億口を下回ることとなるとき。
決算日	毎年6月10日（休業日の場合は翌営業日）
収益分配	年1回の毎決算日に、収益分配方針に基づいて収益分配を行います。 ※お申込コースには、「分配金受取コース」と「分配金再投資コース」があります。ただし、販売会社によっては、どちらか一方のみの取扱いとなる場合があります。詳細は販売会社までお問い合わせください。
信託金の限度額	1兆円
公 告	原則として、電子公告の方法により行い、委託会社のホームページ（ <a href="http://www.am-one.co.jp/">http://www.am-one.co.jp/</a> ）に掲載します。
運用報告書	ファンドの決算時および償還時に交付運用報告書を作成し、販売会社を通じて交付します。
課税関係	課税上は株式投資信託として取り扱われます。 公募株式投資信託は税法上、少額投資非課税制度および未成年者少額投資非課税制度の適用対象です。配当控除の適用が可能です。益金不算入制度の適用はありません。
そ の 他	確定拠出年金制度による購入のお申込みの場合は、取扱いが一部異なる場合があります。

## 4. 手続・手数料等

### ファンドの費用・税金

#### ファンドの費用

投資者が直接的に負担する費用																									
購入時手数料	購入価額に、 <b>2.16% (税抜 2.0%)</b> を上限として、販売会社が別に定める手数料率を乗じて得た額となります。 購入時手数料は、商品や投資環境の説明および情報提供等、ならびに購入に関する事務手続き等にかかる費用の対価として、販売会社に支払われます。																								
信託財産留保額	換金申込受付日の基準価額に <b>0.2%</b> の率を乗じて得た額を、換金時にご負担いただきます。																								
投資者が信託財産で間接的に負担する費用																									
運用管理費用 (信託報酬)	<p>ファンドの日々の純資産総額に対して <b>年率 0.648% (税抜 0.6%)</b>            信託報酬＝運用期間中の基準価額×信託報酬率            ※運用管理費用（信託報酬）は、毎日計上され、毎計算期間の最初の6ヵ月終了日および毎計算期末または信託終了のときファンドから支払われます。            ※運用管理費用（信託報酬）の配分は、純資産総額の残高に応じて、以下の通りとします。</p> <table border="1"> <thead> <tr> <th colspan="4">運用管理費用（信託報酬）の配分（税抜）</th> </tr> <tr> <th>純資産総額</th> <th>委託会社</th> <th>販売会社</th> <th>受託会社</th> </tr> </thead> <tbody> <tr> <td>200 億円以下の部分</td> <td>年率 0.18%</td> <td>年率 0.35%</td> <td>年率 0.07%</td> </tr> <tr> <td>200 億円超 500 億円以下の部分</td> <td>年率 0.14%</td> <td>年率 0.40%</td> <td>年率 0.06%</td> </tr> <tr> <td>500 億円超の部分</td> <td>年率 0.10%</td> <td>年率 0.45%</td> <td>年率 0.05%</td> </tr> <tr> <td>主な役務</td> <td>信託財産の運用、目論見書等各種書類の作成、基準価額の算出等の対価</td> <td>購入後の情報提供、交付運用報告書等各種書類の送付、口座内でのファンドの管理等の対価</td> <td>運用財産の保管・管理、委託会社からの運用指図の実行等の対価</td> </tr> </tbody> </table>	運用管理費用（信託報酬）の配分（税抜）				純資産総額	委託会社	販売会社	受託会社	200 億円以下の部分	年率 0.18%	年率 0.35%	年率 0.07%	200 億円超 500 億円以下の部分	年率 0.14%	年率 0.40%	年率 0.06%	500 億円超の部分	年率 0.10%	年率 0.45%	年率 0.05%	主な役務	信託財産の運用、目論見書等各種書類の作成、基準価額の算出等の対価	購入後の情報提供、交付運用報告書等各種書類の送付、口座内でのファンドの管理等の対価	運用財産の保管・管理、委託会社からの運用指図の実行等の対価
	運用管理費用（信託報酬）の配分（税抜）																								
	純資産総額	委託会社	販売会社	受託会社																					
	200 億円以下の部分	年率 0.18%	年率 0.35%	年率 0.07%																					
	200 億円超 500 億円以下の部分	年率 0.14%	年率 0.40%	年率 0.06%																					
500 億円超の部分	年率 0.10%	年率 0.45%	年率 0.05%																						
主な役務	信託財産の運用、目論見書等各種書類の作成、基準価額の算出等の対価	購入後の情報提供、交付運用報告書等各種書類の送付、口座内でのファンドの管理等の対価	運用財産の保管・管理、委託会社からの運用指図の実行等の対価																						
その他の費用・手数料	<p>その他の費用・手数料として、お客様の保有期間中、以下の費用等を信託財産からご負担いただきます。</p> <ul style="list-style-type: none"> <li>・組入有価証券等の売買の際に発生する売買委託手数料</li> <li>・信託事務の処理に要する諸費用</li> <li>・外国での資産の保管等に要する費用</li> <li>・監査法人等に支払うファンドの監査にかかる費用 等</li> </ul> <p>監査費用は毎日計上され、毎計算期間の最初の6ヵ月終了日および毎計算期末または信託終了のとき、その他の費用等は都度ファンドから支払われます。            ※これらの費用等は、定期的に見直されるものや売買条件等により異なるものがあるため、事前に料率・上限額等を示すことができません。</p>																								

※上記手数料等の合計額、その上限額については、購入金額や保有期間等に応じて異なりますので、あらかじめ表示することができません。



## 4. 手続・手数料等

### 税金

- 税金は表に記載の時期に適用されます。
- 以下の表は、個人投資者の源泉徴収時の税率であり、課税方法等により異なる場合があります。

時期	項目	税金
分配時	所得税および地方税	配当所得として課税 普通分配金に対して 20.315%
換金（解約）時および償還時	所得税および地方税	譲渡所得として課税 換金（解約）時および償還時の差益（譲渡益）に対して 20.315%

※上記は 2017 年 6 月末現在のものです。

※少額投資非課税制度「愛称：NISA（ニーサ）」および未成年者少額投資非課税制度「愛称：ジュニアNISA（ジュニアニーサ）」をご利用の場合、毎年、一定額の範囲で新たに購入した公募株式投資信託などから生じる配当所得および譲渡所得が一定期間非課税となります。ご利用になれるのは、販売会社で非課税口座を開設するなど、一定の条件に該当する方が対象となります。詳しくは、販売会社にお問い合わせください。

※受益者が確定拠出年金法に規定する資産管理機関および国民年金基金連合会等の場合は、所得税および地方税がかかりません。また、確定拠出年金制度の加入者については、確定拠出年金の積立金の運用にかかる税制が適用されます。

※法人の場合は上記とは異なります。

※税法が改正された場合等には、税率等が変更される場合があります。税金の取扱いの詳細については、税務専門家等にご確認されることをお勧めします。





